

備查文號：103.07.15(103)企字第 200-388 號

免費申訴電話：0800-036-599

國泰產物好安心個人傷害保險

主要給付項目：身故保險金或喪葬費用保險金、殘廢保險金、火災事故身故保險金、火災事故殘廢保險金、電梯事故身故保險金、電梯事故殘廢保險金。

第一條 保險契約的構成

本保險單條款、附著之要保書、批註及其他約定書，均為本保險契約（以下簡稱本契約）的構成部分。

本契約的解釋，應探求契約當事人的真意，不得拘泥於所用的文字；如有疑義時，以作有利於被保險人的解釋為原則。

第二條 保險範圍

被保險人於本契約有效期間內，因遭受意外傷害事故，致其身體蒙受傷害而致殘廢或死亡時，本公司依照本契約約定，給付保險金。

前項所稱意外傷害事故，指非由疾病引起之外來突發事故。

被保險人得擇下列保障項目同時或分別訂之：

一、一般傷害事故給付：係指被保險人遭遇因意外傷害事故，致成殘廢或死亡時給付。

二、火災事故給付：係指被保險人遭遇因火災直接或間接所致之意外傷害事故，致成殘廢或死亡時給付。

三、電梯事故給付：係指被保險人遭遇因電梯所致之意外傷害事故，致成殘廢或死亡時給付。

前項所稱「電梯」係指為載運人員之升降電梯，包括電扶梯、貨梯，但不包括汽車升降梯、其他升降器具及未經完工驗收之電梯。

第三條 保險期間的始日與終日

本契約的保險期間，以本契約保險單上所載日時為準。

第四條 身故保險金或喪葬費用保險金的給付

被保險人於本契約有效期間內遭受第二條約定的意外傷害事故，自意外傷害事故發生之日起一百八十日以內死亡者，本公司除按本契約所約定之一般傷害事故給付身故保險金額外，另依致成之事故原因及本契約所約定之火災或電梯傷害事故保險金額給付身故保險金，但超過一百八十日死亡者，受益人若能證明被保險人之死亡與該意外傷害事故具有因果關係者，不在此限。

訂立本契約時，以未滿十五足歲之未成年人為被保險人，其身故保險金之給付於被保險人滿十五足歲之日起發生效力。

訂立本契約時，以精神障礙或其他心智缺陷，致不能辨識其行為或欠缺依其辨識而行為之能力者為被保險人，其身故保險金均變更為喪葬費用保險金。

前項被保險人於民國九十九年二月三日（含）以後所投保之喪葬費用保險金額總和（不限本

公司)，不得超過訂立本契約時遺產及贈與稅法第十七條有關遺產稅喪葬費扣除額之半數，其超過部分本公司不負給付責任，本公司並應無息退還該超過部分之已繳保險費。

前項情形，如要保人向二家(含)以上保險公司投保，或向同一保險公司投保數個保險契(附)約，且其投保之喪葬費用保險金額合計超過前項所定之限額者，本公司於所承保之喪葬費用金額範圍內，依各要保書所載之要保時間先後，依約給付喪葬費用保險金至前項喪葬費用額度上限為止，如有二家以上保險公司之保險契約要保時間相同或無法區分其要保時間之先後者，各該保險公司應依其喪葬費用保險金額與扣除要保時間在先之保險公司應理賠之金額後所餘之限額比例分擔其責任。

第五條 殘廢保險金的給付

被保險人於本契約有效期間內遭受第二條約定的意外傷害事故，自意外傷害事故發生之日起一百八十日內致成附表一所列殘廢程度之一者，本公司給付殘廢保險金，其金額除按本契約所約定之一般傷害事故殘廢保險金額乘以該表所列之給付比例計算外，另依致成之事故原因及本契約所約定之火災或電梯傷害事故之保險金額乘以附表所列之給付比例計算殘廢保險金，但超過一百八十日致成殘廢者，受益人若能證明被保險人之殘廢與該意外傷害事故具有因果關係者，不在此限。

被保險人因同一意外傷害事故致成附表一所列二項以上殘廢程度時，本公司給付各該項殘廢保險金，最高以本契約第二條所約定的各保障項目之保險金額為限。但不同殘廢項目屬於同一手或同一足時，僅給付一項殘廢保險金；若殘廢項目所屬殘廢等級不同時，給付較嚴重項目的殘廢保險金。

被保險人因本次意外傷害事故所致之殘廢，如合併以前(含本契約訂立前)的殘廢，可領附表一所列較嚴重項目的殘廢保險金者，本公司按較嚴重的項目給付殘廢保險金，但以前的殘廢，視同已給付殘廢保險金，應扣除之。

前項情形，若被保險人扣除以前的殘廢後得領取之保險金低於單獨請領之金額者，不適用合併之約定。

被保險人於本契約有效期間內因不同意外傷害事故申領殘廢保險金時，本公司累計給付金額最高以本契約第二條所約定的各保障項目之保險金額為限。

第六條 保險給付的限制

被保險人於本契約有效期間內因同一意外傷害事故致成殘廢後身故，並符合本契約第四條及第五條約定之申領條件時，本公司給付總金額合計最高以其投保之各保障項目之保險金額為限。

前項情形，受益人已受領殘廢保險金者，本公司僅就保險金額與已受領金額間之差額負給付責任。

被保險人於本契約有效期間內因不同意外傷害事故致成殘廢、身故時，受益人得依第四條及第五條之約定分別申領保險金，不適用第一項之約定。

第七條 除外責任(原因)

被保險人因下列原因致成死亡、殘廢或傷害時，本公司不負給付保險金的責任。

一、要保人、被保險人的故意行為。

二、被保險人犯罪行為。

三、被保險人飲酒後駕（騎）車，其吐氣或血液所含酒精成份超過道路交通法令規定標準者。

四、戰爭（不論宣戰與否）、內亂及其他類似的武裝變亂。但契約另有約定者不在此限。

五、因原子或核子能裝置所引起的爆炸、灼熱、輻射或污染。但契約另有約定者不在此限。

前項第一款情形（除被保險人的故意行為外），致被保險人傷害或殘廢時，本公司仍給付保險金。

第八條 不保事項

被保險人從事下列活動，致成死亡、殘廢或傷害時，除契約另有約定外，本公司不負給付保險金的責任。

一、被保險人從事角力、摔跤、柔道、空手道、跆拳道、馬術、拳擊、特技表演等的競賽或表演。

二、被保險人從事汽車、機車及自由車等的競賽或表演。

第九條 契約的無效

本契約訂立時，僅要保人知保險事故已發生者，契約無效。本公司不退還所收受之保險費。

第十條 告知義務與本契約的解除

要保人在訂立本契約時，對於本公司要保書書面詢問的告知事項應據實說明，如有故意隱匿，或因過失遺漏或為不實的說明，足以變更或減少本公司對於危險的估計者，本公司得解除契約，其保險事故發生後亦同。但危險的發生未基於其說明或未說明的事實時，不在此限。

前項解除契約權，自本公司知有解除之原因後，經過一個月不行使而消滅。

第十一條 契約的終止

要保人得隨時終止本契約。

前項契約之終止，自本公司收到要保人書面通知時，開始生效。

要保人依第一項約定終止本契約時，本公司應從當期已繳保險費扣除按短期費率計算已經過期間之保險費後，將其未滿期保險費退還要保人。短期費率如附表二。

被保險人非因約定之保險事故而致本契約效力終止時，本公司將按日數比例返還未到期之保險費。

第十二條 職業或職務變更的通知義務

被保險人變更其職業或職務時，要保人或被保險人應即時以書面通知本公司。

被保險人所變更的職業或職務，依照本公司職業分類其危險性減低時，本公司於接到通知後，應自職業或職務變更之日起按其差額比率退還未滿期保險費。

被保險人所變更的職業或職務，依照本公司職業分類其危險性增加時，本公司於接到通知後，自職業或職務變更之日起，按差額比率增收未滿期保險費。但被保險人所變更的職業或職務依照本公司職業分類在拒保範圍內者，本公司於接到通知後得終止契約，並按日計算退還未滿期保險費。

被保險人所變更的職業或職務，依照本公司職業分類其危險性增加，未依第一項約定通知而

發生保險事故者，本公司按其原收保險費與應收保險費的比率折算保險金給付。

第十三條 保險事故的通知與保險金的申請時間

被保險人於本契約有效期間內遭受第二條約定的意外傷害事故時，要保人、被保險人或受益人應於知悉意外傷害事故發生後五日內將事故狀況及被保險人的傷害程度，通知本公司。並於通知後儘速檢具所需文件向本公司申請給付保險金。

本公司應於收齊前項文件後十五日內給付之。但因可歸責於本公司之事由致未在前述約定期限內為給付者，應按年利一分加計利息給付。

第十四條 失蹤處理

被保險人在本契約有效期間內因第二條所約定的意外傷害事故失蹤，於戶籍資料所載失蹤之日起滿一年仍未尋獲，或要保人、受益人能提出證明文件足以認為被保險人極可能因本契約所約定之意外傷害事故而死亡者，本公司按第四條約定先行給付身故保險金或喪葬費用保險金，但日後發現被保險人生還時，受益人應將該筆已領之身故保險金或喪葬費用保險金歸還本公司，其間有應繳而未繳之保險費者，於要保人一次清償後，本契約自原終止日繼續有效，本公司如有應行給付其他保險金情事者，仍依約給付。

第十五條 保險金的申領

受益人申領保險金時應檢具下列文件：

- 一、保險金申請書。
 - 二、保險單或其謄本。
 - 三、受益人的身分證明。
 - 四、請求身故保險金或喪葬費用保險金者，另檢具相驗屍體證明書或死亡診斷書，與被保險人除戶戶籍謄本。
 - 五、請求殘廢保險金者，另檢具殘廢診斷證明書。
 - 六、上述保險金之申請，有必要時，本公司得要求提供意外傷害事故證明文件。
- 受益人申領殘廢保險金時，本公司得對被保險人的身體予以檢驗，必要時並得經受益人同意調閱被保險人之就醫相關資料，其費用由本公司負擔。

第十六條 受益人的指定及變更

殘廢保險金的受益人，為被保險人本人，本公司不受理其指定或變更。

受益人之指定及變更，要保人得依下列約定辦理：

- 一、於訂立本契約時，經被保險人同意指定受益人。
- 二、於保險事故發生前，經被保險人同意變更受益人，如要保人未將前述變更通知本公司者，不得對抗本公司。

受益人同時或先於被保險人本人身故，除要保人已另行指定受益人，以被保險人之法定繼承人為本契約受益人。

前項法定繼承人之順序及應得保險金之比例適用民法繼承編相關規定。

第二項受益人的變更，於要保人檢具申請書及被保險人的同意書送達本公司時，本公司應即予批註或發給批註書。

本公司為身故或殘廢給付時，應以受益人直接申領為限。

第十七條 受益人之受益權

受益人故意致被保險人於死或雖未致死者，喪失其受益權。

前項情形，如因該受益人喪失受益權，而致無受益人受領保險金額時，其保險金額作為被保險人遺產。如有其他受益人者，喪失受益權之受益人原應得之部份，按其他受益人原約定比例分歸其他受益人。

第十八條 時效

由本契約所生的權利，自得為請求之日起，經過兩年不行使而消滅。

第十九條 批註

本契約內容的變更，或記載事項的增刪，除第十六條另有規定外，應經要保人與本公司雙方書面同意，並由本公司即予批註或發給批註書。

第二十條 管轄法院

因本契約涉訟者，同意以要保人住所地地方法院為第一審管轄法院，要保人的住所在中華民國境外時，以臺灣臺北地方法院為第一審管轄法院。但不得排除消費者保護法第四十七條及民事訴訟法第四百三十六條之九小額訴訟管轄法院之適用。

附表一 殘廢程度與保險金給付表

項目		項次	殘廢程度	殘廢等級	給付比例
1 神經	神經障害 (註1)	1-1-1	中樞神經系統機能遺存極度障害，終身不能從事任何工作，經常需醫療護理或專人周密照護者。	1	100%
		1-1-2	中樞神經系統機能之病變，致終身不能從事任何工作，日常生活需人扶助者。	2	90%
		1-1-3	中樞神經系統機能遺存顯著障害，終身不能從事任何工作，且日常生活尚能自理者。	3	80%
		1-1-4	中樞神經系統機能遺存顯著障害，終身祇能從事輕便工作者。	7	40%
2 眼	視力障害 (註2)	2-1-1	雙目均失明者。	1	100%
		2-1-2	雙目視力減退至 0.06 以下者。	5	60%
		2-1-3	雙目視力減退至 0.1 以下者。	7	40%
		2-1-4	一目失明，他目視力減退至 0.06 以下者。	4	70%
		2-1-5	一目失明，他目視力減退至 0.1 以下者。	6	50%
		2-1-6	一目失明者。	7	40%
3 耳	聽覺障害 (註3)	3-1-1	兩耳鼓膜全部缺損或聽覺機能喪失 90 分貝以上者。	5	60%
		3-1-2	兩耳聽覺機能喪失 70 分貝以上者。	7	40%
4 鼻	缺損及機能障害 (註4)	4-1-1	鼻部缺損，致其機能永久遺存顯著障害者。	9	20%
5 口	咀嚼吞嚥及言語機能障害 (註5)	5-1-1	永久喪失咀嚼、吞嚥或言語之機能者。	1	100%
		5-1-2	咀嚼、吞嚥及言語之機能永久遺存顯著障害者。	5	60%
		5-1-3	咀嚼、吞嚥或言語構音之機能永久遺存顯著障害者。	7	40%
6 胸腹部臟器	胸腹部臟器機能障害 (註6)	6-1-1	胸腹部臟器機能遺存極度障害，終身不能從事任何工作，經常需要醫療護理或專人周密照護者。	1	100%
		6-1-2	胸腹部臟器機能遺存高度障害，終身不能從事任何工作，且日常生活需人扶助。	2	90%
		6-1-3	胸腹部臟器機能遺存顯著障害，終身不能從事任何工作，但日常生活尚可自理者。	3	80%
		6-1-4	胸腹部臟器機能遺存顯著障害，終身祇能從事輕便工作者。	7	40%
	臟器切除	6-2-1	大部分切除主要臟器者。	9	20%
	膀胱機能障害	6-3-1	膀胱機能永久完全喪失者。	3	80%

項目		項次	殘廢程度	殘廢等級	給付比例
7 軀幹	脊柱運動障害 (註7)	7-1-1	脊柱永久遺存顯著運動障害者。	7	40%
8 上肢	上肢缺損障害	8-1-1	兩上肢腕關節缺失者。	1	100%
		8-1-2	一上肢肩、肘及腕關節中，有二大關節以上缺失者。	5	60%
		8-1-3	一上肢腕關節缺失者。	6	50%
	手指缺損障害 (註8)	8-2-1	雙手十指均缺失者。	3	80%
		8-2-2	雙手兩拇指均缺失者。	7	40%
		8-2-3	一手五指均缺失者。	7	40%
		8-2-4	一手拇指、食指及其他任何手指共有四指缺失者。	7	40%
		8-2-5	一手拇指及食指缺失者。	8	30%
		8-2-6	一手拇指或食指及其他任何手指共有三指以上缺失者。	8	30%
		8-2-7	一手拇指及其他任何手指共有二指缺失者。	9	20%
		8-2-8	一手拇指、一手食指或一手拇指及食指以外之任何手指共有二指缺失者。	11	5%
	上肢機能障害 (註9)	8-3-1	兩上肢肩、肘及腕關節均永久喪失機能者。	2	90%
		8-3-2	兩上肢肩、肘及腕關節中，各有二大關節永久喪失機能者。	3	80%
		8-3-3	兩上肢肩、肘及腕關節中，各有一大關節永久喪失機能者。	6	50%
		8-3-4	一上肢肩、肘及腕關節永久喪失機能者。	6	50%
		8-3-5	一上肢肩、肘及腕關節中，有二大關節永久喪失機能者。	7	40%
		8-3-6	一上肢肩、肘及腕關節中，有一大關節永久喪失機能者。	8	30%
		8-3-7	兩上肢肩、肘及腕關節均永久遺存顯著運動障害者。	4	70%
		8-3-8	兩上肢肩、肘及腕關節中，各有二大關節永久遺存顯著運動障害者。	5	60%
		8-3-9	兩上肢肩、肘及腕關節中，各有一大關節永久遺存顯著運動障害者。	7	40%
		8-3-10	一上肢肩、肘及腕關節永久遺存顯著運動障害者。	7	40%
		8-3-11	一上肢肩、肘及腕關節中，有二大關節永久遺存顯著運動障害者。	8	30%
		8-3-12	兩上肢肩、肘及腕關節均永久遺存運動障害者。	6	50%
8-3-13		一上肢肩、肘及腕關節永久遺存運動障害者。	9	20%	
手指機能障害 (註10)	8-4-1	雙手十指均永久喪失機能者。	5	60%	
	8-4-2	雙手兩拇指均永久喪失機能者。	8	30%	

項目		項次	殘廢程度	殘廢等級	給付比例
		8-4-3	一手五指均永久喪失機能者。	8	30%
		8-4-4	一手拇指、食指及其他任何手指，共有四指永久喪失機能者。	8	30%
		8-4-5	一手拇指及食指永久喪失機能者。	11	5%
		8-4-6	一手含拇指及食指有三手指以上之機能永久完全喪失者。	9	20%
		8-4-7	一手拇指或食指及其他任何手指，共有三指以上永久喪失機能者。	10	10%
9 下 肢	下肢缺損障害	9-1-1	兩下肢足踝關節缺失者。	1	100%
		9-1-2	一下肢髖、膝及足踝關節中，有二大關節以上缺失者。	5	60%
		9-1-3	一下肢足踝關節缺失者。	6	50%
	縮短障害 (註 11)	9-2-1	一下肢永久縮短五公分以上者。	7	40%
	足趾缺損障害 (註 12)	9-3-1	雙足十趾均缺失者。	5	60%
		9-3-2	一足五趾均缺失者。	7	40%
	下肢機能障害 (註 13)	9-4-1	兩下肢髖、膝及足踝關節均永久喪失機能者。	2	90%
		9-4-2	兩下肢髖、膝及足踝關節中，各有二大關節永久喪失機能者。	3	80%
		9-4-3	兩下肢髖、膝及足踝關節中，各有一大關節永久喪失機能者。	6	50%
		9-4-4	一下肢髖、膝及足踝關節永久喪失機能者。	6	50%
		9-4-5	一下肢髖、膝及足踝關節中，有二大關節永久喪失機能者。	7	40%
		9-4-6	一下肢髖、膝及足踝關節中，有一大關節永久喪失機能者。	8	30%
		9-4-7	兩下肢髖、膝及足踝關節均永久遺存顯著運動障害者。	4	70%
		9-4-8	兩下肢髖、膝及足踝關節中，各有二大關節永久遺存顯著運動障害者。	5	60%
		9-4-9	兩下肢髖、膝及足踝關節中，各有一大關節永久遺存顯著運動障害者。	7	40%
		9-4-10	一下肢髖、膝及足踝關節遺存永久顯著運動障害者。	7	40%
		9-4-11	一下肢髖、膝及足踝關節中，有二大關節永久遺存顯著運動障害者。	8	30%
		9-4-12	兩下肢髖、膝及足踝關節均永久遺存運動障害者。	6	50%
		9-4-13	一下肢髖、膝及足踝關節永久遺存運動障害者。	9	20%
	足趾機能障害 (註 14)	9-5-1	雙足十趾均永久喪失機能者。	7	40%
9-5-2		一足五趾均永久喪失機能者。	9	20%	

註 1：

- 1-1. 「神經障害等級」之審定基本原則：綜合其病灶症狀，對於永久影響日常生活活動狀態及需他人扶助之情況依下列各項狀況定其等級。於審定時，須有精神科、神經科、神經外科或復健科等專科醫師診斷證明資料為依據。
- (1) 因重度神經障害，為維持生命必要之日常生活活動，全須他人扶助者：適用第 1 級。
 - (2) 因高度神經障害，為維持生命必要之日常生活活動之一部份須他人扶助者：適用第 2 級。
 - (3) 為維持生命必要之日常生活活動尚可自理，但因神經障害高度，終身不能從事工作者：適用第 3 級。
 - (4) 上述「為維持生命必要之日常生活活動」係指食物攝取、大小便始末、穿脫衣服、起居、步行、入浴等。
 - (5) 有失語、失認、失行等之病灶症狀、四肢麻痺、錐體外路症狀、記憶力障害、知覺障害、感情障害、意欲減退、人格變化等高度障害；或者麻痺等症狀，雖為輕度，身體能力仍存，但非他人在身邊指示，無法遂行其工作者：適用第 3 級。
 - (6) 因中等度神經障害，精神及身體之勞動能力較一般顯明低下者：適用第 7 級。
 - (7) 中樞神經系統障害，例如無知覺障害之錐體路及錐體外路症狀之輕度麻痺，依影像檢查始可證明之輕度腦萎縮、腦波異常等屬之，此等症狀須據專科醫師檢查、診斷之結果審定之。
 - (8) 中樞神經系統之頹廢症狀如發生於四肢、感覺器之機能障害，按其發現部位所定等級定之，諸如因言語中樞損傷所致之失語症，準用言語機能障害審定之。
- 1-2. 「平衡機能障害與聽力障害」等級之審定：因頭部損傷引起聽力障害與平衡機能障害同時併存時，須綜合其障害狀況定其等級。
- 1-3. 「外傷性癲癇」障害等級之審定：癲癇發作，同時應重視因反復發作致性格變化而終至失智、人格崩壞，即成癲癇性精神病狀態者，依附註 1-1 原則審定之。癲癇症狀之固定時期，應以經專科醫師之治療，認為不能期待醫療效果時，及因治療致症狀安定者為準，不論其發作型態，依下列標準審定之：
- (1) 雖經充分治療，每週仍有一次以上發作者：適用第 3 級。
 - (2) 雖經充分治療，每月仍有一次以上發作者：適用第 7 級。
- 1-4. 「眩暈及平衡機能障害」等級之審定：頭部外傷後或因中樞神經系統受損引起之眩暈及平衡機能障害，不單由於內耳障害引起，因小腦、腦幹部、額葉等中樞神經系之障害發現者亦不少，其審定標準如次：
- (1) 為維持生命必要之日常生活活動仍有可能，但因高度平衡機能障害，終身不能從事任何工作者：適用第 3 級。
 - (2) 因中等度平衡機能障害、勞動能力較一般平常人顯明低下者：適用第 7 級。
- 1-5. 「外傷性脊髓障害」等級之審定，依其損傷之程度發現四肢等之運動障害、知覺障害、腸管障害、尿路障害、生殖器障害等，依附註 1-1 之原則，綜合其症狀選用合適等級。
- 1-6. 「一氧化碳中毒後遺症」障害等級之審定：一氧化碳中毒後遺症障害之審定，綜合其所遺諸症候，按照附註說明精神、神經障害等級之審定基本原則判斷，定其等級。

註 2：

- 2-1. 「視力」之測定，應用萬國式視力表以矯正後視力為準，但矯正不能者或依矯正後發生不等像症，因而有影響顯著者，得以裸眼視力測定之。
- 2-2. 「失明」係指視力永久在萬國式視力表 0.02 以下而言，並包括眼球喪失、摘出或不能辨明暗或僅能辨眼前手動者。
- 2-3. 以自傷害之日起經過六個月的治療為判定原則，但眼球摘出等明顯無法復原之情況，不在此限。

註 3：

- 3-1. 兩耳聽覺障害程度不同時，應將兩耳之聽覺障害綜合審定。
- 3-2. 聽覺障害之測定，需用精密聽力計(Audiometer)行之，其平均聽力喪失率以分貝表示之。
- 3-3. 內耳損傷引起平衡機能障害之審定，準用神經障害所定等級，按其障害之程度審定之。

註 4：

- 4-1. 「鼻部缺損」，係指鼻軟骨全部或大部分缺損之程度。其「機能永久遺存顯著障害」，係指兩側鼻孔閉塞、鼻呼吸困難、不能矯治，或兩側嗅覺脫失者。

註 5：

- 5-1. 咀嚼機能發生障害，係專指由於牙齒以外之原因（如頰、舌、軟硬口蓋、顎骨、下顎關節等之障害），所引起者。食道狹窄、舌異常、咽喉頭支配神經麻痺等引起之吞嚥障害，往往併發咀嚼機能障害，故兩項障害合併定為「咀嚼、吞嚥障害」：
 - (1)「喪失咀嚼、吞嚥之機能」，係指因器質障害或機能障害，以致不能作咀嚼、吞嚥運動，除流質食物外，不能攝取或吞嚥者。
 - (2)「咀嚼、吞嚥機能遺存顯著障害」，係指不能充分作咀嚼、吞嚥運動，致除粥、糊、或類似之食物以外，不能攝取或吞嚥者。
- 5-2. 言語機能障害，係指由於牙齒損傷以外之原因引起之構音機能障害、發聲機能障害及綴音機能障害等：
 - (1)「喪失言語機能障害」，係指後列構成語言之口唇音、齒舌音、口蓋音、喉頭音等之四種語音機能中，有三種以上不能構音者。
 - (2)「言語機能遺存顯著障害」，係指後列構成語言之口唇音、齒舌音、口蓋音、喉頭音等之四種語言機能中，有二種以上不能構音者。
 - A. 雙唇音：ㄅ ㄆ ㄇ(發音部位雙唇者)
 - B. 唇齒音：ㄆ(發音部位唇齒)
 - C. 舌尖音：ㄊ ㄌ ㄋ(發音部位舌尖與牙齦)
 - D. 舌根音：ㄍ ㄎ(發音部位舌根與軟顎)
 - E. 舌面音：ㄑ ㄒ(發音部位舌面與硬顎)
 - F. 舌尖後音：ㄓ ㄔ ㄕ(發音部位舌尖與硬顎)
 - G. 舌尖前音：ㄗ ㄘ ㄙ(發音部位舌尖與上牙齦)
- 5-3. 因綴音機能遺存顯著障害，祇以言語表示對方不能通曉其意思者，準用「言語機能遺存顯著障害」所定等級。

註 6：

- 6-1. 胸腹部臟器：
 - (1) 胸部臟器，包括心臟、心囊、主動脈、氣管及支氣管、肺臟、胸膜、食道等。
 - (2) 腹部臟器，包括胃、肝臟、膽囊、胰臟、小腸及大腸、腸間膜及脾臟等。
 - (3) 泌尿器，包括腎臟、副腎、輸尿管、膀胱及尿道等。
 - (4) 生殖器，包括內生殖器及外生殖器。
- 6-2. 大部分切除主要臟器者之主要臟器係指心臟、肺臟、食道、胃、肝臟、胰臟、小腸及大腸、腎臟、副腎、

輸尿管、膀胱及尿道等。

6-3. 胸腹部臟器障害等級之審定：胸腹部臟器機能遺存障害，須將症狀綜合衡量，永久影響其日常生活活動之狀況及需他人扶助之情形，比照神經障害等級審定基本原則、綜合審定其等級。

註 7：

7-1. 脊柱運動障害：

「永久遺存顯著運動障害」，係指頸柱完全強直，或在於胸椎以下前後屈、左右屈及左右迴旋三種的運動之中，二種的運動喪失生理運動範圍二分之一以上者。

註 8：

8-1. 「手指缺失」係指：

- (1) 在拇指者，係由指節間關節切斷者。
- (2) 其他各指，係指由近位指節間關節切斷者。

8-2. 若經接指手術後機能仍永久完全喪失者，視為缺失。足趾亦同。

8-3. 截取拇趾接合於拇指時，若拇指原本之缺失已符合殘廢標準，接合後機能雖完全正常，拇指之部份仍視為缺失，而拇趾之自截部份不予計入。

註 9：

9-1. 「一上肢肩、肘及腕關節永久喪失機能」，係指一上肢完全廢用，如下列情況者：

- (1) 一上肢肩、肘及腕關節完全強直或完全麻痺，及該手五指均永久喪失機能者。
- (2) 一上肢肩、肘及腕關節完全強直或完全麻痺者。

9-2. 「一上肢肩、肘及腕關節永久遺存顯著運動障害」，係指一上肢各關節遺存顯著運動障害，如下列情況者：

- (1) 一上肢肩、肘及腕關節均永久遺存顯著運動障害，及該手五指均永久喪失機能者。
- (2) 一上肢肩、肘及腕關節均永久遺存顯著運動障害者。

9-3. 以生理運動範圍，作審定關節機能障害之標準，規定如下：

- (1) 「喪失機能」，係指關節完全強直或完全麻痺狀態者。
- (2) 「顯著運動障害」，係指喪失生理運動範圍二分之一以上者。
- (3) 「運動障害」，係指喪失生理運動範圍三分之一以上者。

9-4. 運動限制之測定：

- (1) 以各關節之生理運動範圍為基準。機能(運動)障害原因及程度明顯時，採用主動運動之運動範圍，如障害程度不明確時，則須由被動運動之可能運動範圍參考決定之。
- (2) 經石膏固定患部者，應考慮其癒後恢復之程度，作適宜之決定。

9-5. 上下肢關節名稱如說明圖。

註 10：

10-1. 「手指永久喪失機能」係指：

- (1) 在拇指，中手指節關節或指節間關節，喪失生理運動範圍二分之一以上者。
- (2) 在其他各指，中手指節關節，或近位指節間關節，喪失生理運動範圍二分之一以上者。
- (3) 拇指或其他各指之末節切斷達二分之一以上者。

註 11：

11-1. 下肢縮短之測定，自患側之腸骨前上棘與內踝下端之長度，與健側下肢比較測定其短縮程度。

註 12：

12-1. 「足趾缺失」係指：自中足趾關節切斷而足趾全部缺損者。

註 13：

13-1. 「一下肢腕、膝及足踝關節永久喪失機能」，係指一下肢完全廢用，如下列情況者：

- (1) 一下肢三大關節均完全強直或完全麻痺，以及一足五趾均喪失機能者。
- (2) 一下肢三大關節均完全強直或完全麻痺者。

13-2. 下肢之機能障害「喪失機能」、「顯著運動障害」或「運動障害」之審定，參照上肢之各該項規定。

註 14：

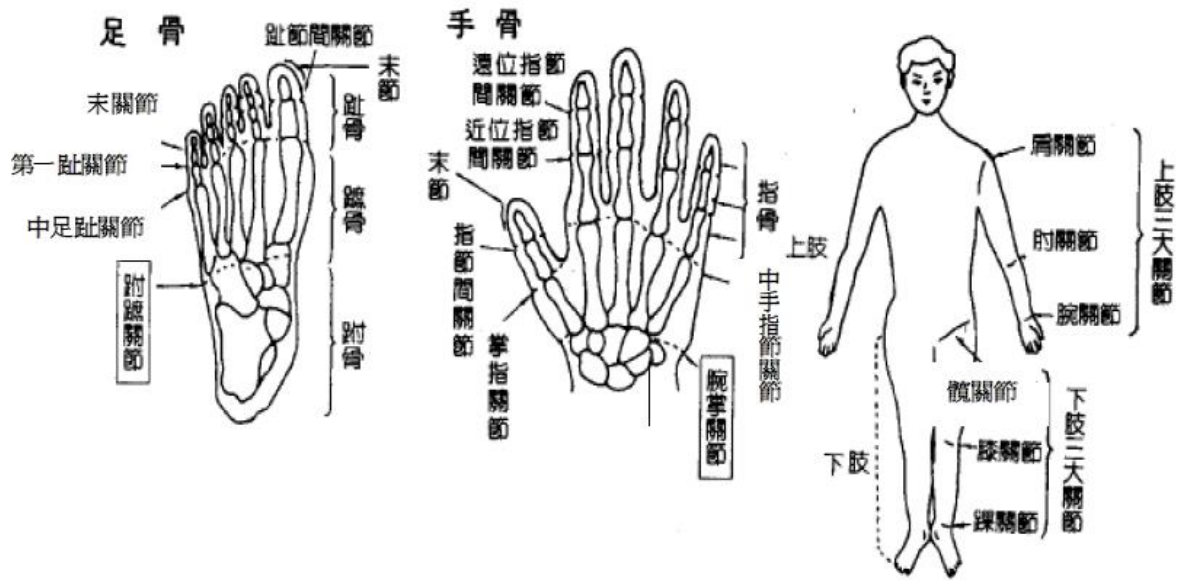
14-1. 「足趾永久喪失機能者」係指符合下列情況者：

- (1) 第一趾末切斷二分之一以上者，或中足趾關節，或趾關節之運動可能範圍，喪失生理運動範圍二分之一以上者。
- (2) 在第二趾，自末關節以上切斷者，或中足趾關節或第一趾關節喪失生理運動範圍二分之一以上者。
- (3) 在第三、四、五各趾，係指末關節以上切斷或中足趾關節及第一趾關節均完全強直者。

註 15：

15-1. 機能永久喪失及顯著障害之判定，以被保險人於意外傷害事故發生之日起，並經六個月治療後的結果為基準判定。但立即可判定者不在此限。

上、下肢關節名稱說明圖



附表二 短期費率表

期 間	按全年保險費 百分比 (%)	按半年繳保險費 百分比 (%)	按季繳保險費 百分比 (%)
一日	5	10	20
一日以上未滿一個月者	15	30	55
一個月以上未滿二個月者	25	50	85
二個月以上未滿三個月者	35	65	100
三個月以上未滿四個月者	45	80	---
四個月以上未滿五個月者	55	90	---
五個月以上未滿六個月者	65	100	---
六個月以上未滿七個月者	75	---	---
七個月以上未滿八個月者	80	---	---
八個月以上未滿九個月者	85	---	---
九個月以上未滿十個月者	90	---	---
十個月以上未滿十一個月者	95	---	---
十一個月以上至十二個月者	100	---	---

國泰產物好安心個人傷害保險附約

主要給付項目：意外身故或喪葬費用保險金、殘廢保險金、重大燒燙傷保險金。

第一條 附約的訂定及構成

本國泰產物好安心個人傷害保險附約（以下簡稱本附約）依要保人的申請，附加於主保險契約（以下簡稱主契約）訂立之。

本附約所載的條款、附著之要保書、批註及其他約定書，均為本附約的構成部份。

本附約的解釋，應探求附約當事人的真意，不得拘泥於所用的文字；如有疑義時，以作有利於被保險人的解釋為原則。

第二條 保險範圍

被保險人於本附約有效期間內，因遭受意外傷害事故，致其身體蒙受傷害而致殘廢、死亡或重大燒燙傷時，本公司依照本附約的約定，給付保險金。

前項所稱「意外傷害事故」，指非由疾病所引起之外來突發事故。

第三條 除外責任（原因）

被保險人因下列原因致成死亡、殘廢、重大燒燙傷或傷害時，本公司不負給付保險金的責任。

一、要保人、被保險人的故意行為。

二、被保險人犯罪行為。

三、被保險人飲酒後駕（騎）車，其吐氣或血液所含酒精成份超過道路交通法令規定標準者。

四、戰爭（不論宣戰與否）、內亂及其他類似的武裝變亂。但本附約另有約定者不在此限。

五、因原子或核子能裝置所引起的爆炸、灼熱、輻射或污染。但本附約另有約定者不在此限。

前項第一款情形（除被保險人的故意行為外），致被保險人傷害、殘廢或重大燒燙傷時，本公司仍給付保險金。

第四條 不保事項

被保險人從事下列活動，致成死亡、殘廢、重大燒燙傷或傷害時，除本附約另有約定外，本公司不負給付保險金的責任。

一、被保險人從事角力、摔跤、柔道、空手道、跆拳道、馬術、拳擊、特技表演等的競賽或表演。

二、被保險人從事汽車、機車及自由車等的競賽或表演。

第五條 保險期間的始日與終日

本附約的保險期間，以本附約保險單上所載日時為準。

第六條 身故保險金的給付

被保險人於本附約有效期間內遭受第二條約定的意外傷害事故，自意外傷害事故發生之日起一百八十日內死亡者，本公司按保險金額給付身故保險金。但超過一百八十日死亡者，受益人若能證明被保險人之死亡與該意外傷害事故具有因果關係者，不在此限。

訂立本附約時，以未滿十五足歲之未成年人為被保險人，其身故保險金之給付於被保險人滿十五足歲之日起發生效力。

第七條 喪葬費用保險金之給付

訂立本附約時，以精神障礙或其他心智缺陷，致不能辨識其行為或欠缺依其辨識而行為之能力者為被保險人，其身故保險金均變更為喪葬費用保險金。

前項被保險人於民國九十九年二月三日（含）以後所投保之喪葬費用保險金額總和（不限本公司），不得超過訂立本附約時遺產及贈與稅法第十七條有關遺產稅喪葬費扣除額之半數，其超過部分本公司不負給付責任，本公司並應無息退還該超過部分之已繳保險費。

前項情形，如要保人向二家（含）以上保險公司投保，或向同一保險公司投保數個保險契（附）約，且其投保之喪葬費用保險金額合計超過前項所定之限額者，本公司於所承保之喪葬費用金額範圍內，依各要保書所載之要保時間先後，依約給付喪葬費用保險金至前項喪葬費用額度上限為止，如有二家以上保險公司之保險契約要保時間相同或無法區分其要保時間之先後者，各該保險公司應依其喪葬費用保險金額與扣除要保時間在先之保險公司應理賠之金額後所餘之限額比例分擔其責任。

第八條 殘廢保險金的給付

被保險人於本附約有效期間內遭受第二條約定的意外傷害事故，自意外傷害事故發生之日起一百八十日內致成附表一所列殘廢程度之一者，本公司給付殘廢保險金，其金額按該表所列之給付比例計算。但超過一百八十日致成殘廢者，受益人若能證明被保險人之殘廢與該意外傷害事故具有因果關係者，不在此限。

被保險人因同一意外傷害事故致成附表一所列二項以上殘廢程度時，本公司給付各該項殘廢保險金之和，最高以保險金額為限。但不同殘廢項目屬於同一手或同一足時，僅給付一項殘廢保險金；若殘廢項目所屬殘廢等級不同時，給付較嚴重項目的殘廢保險金。

被保險人因本次意外傷害事故所致之殘廢，如合併以前（含本附約訂立前）的殘廢，可領附表所列較嚴重項目的殘廢保險金者，本公司按較嚴重的項目給付殘廢保險金，但以前的殘廢，視同已給付殘廢保險金，應扣除之。

前項情形，若被保險人扣除以前的殘廢後得領取之保險金低於單獨請領之金額者，不適用合併之約定。

被保險人於本附約有效期間內因不同意外傷害事故申領殘廢保險金時，本公司累計給付金額最高以保險金額為限。

第九條 重大燒燙傷保險金的給付

被保險人於本附約有效期間內因遭受第二條約定之意外傷害事故，致成附表二所列六項重大燒燙傷程度之一，且於意外傷害事故發生之日起第十五日仍存活者，按表給付「重大燒燙傷保險金」，其金額按該附表二所列之給付比例計算之。

被保險人因同一意外傷害事故，致成同一部位符合附表二所列二項以上重大燒燙傷程度時，本公司按較嚴重項目給付重大燒燙傷保險金。

第十條 保險給付的限制

被保險人於本附約有效期間內因同一意外傷害事故致成殘廢後身故，並符合本附約第六條、第七條及第八條約定之申領條件時，本公司之給付總金額合計最高以保險金額為限。

前項情形，受益人已受領殘廢保險金者，本公司僅就保險金額與已受領金額間之差額負給付責任。

被保險人於本附約有效期間內因不同意外傷害事故致成殘廢、身故時，受益人得依第六條、第七條及第八條之約定分別申領保險金，不適用第一項之約定。

第十一條 附約的無效

本附約訂立時，僅要保人知保險事故已發生者，本附約無效。本公司不退還所收受之保險費。

第十二條 告知義務與本附約的解除

要保人在訂立本附約時，對於本公司要保書書面詢問的告知事項應據實說明，如有故意隱匿，或因過失遺漏或為不實的說明，足以變更或減少本公司對於危險的估計者，本公司得解除本附約，其保險事故發生後亦同。但危險的發生未基於其說明或未說明的事實時，不在此限。前項解除契約權，自本公司知有解除之原因後，經過一個月不行使而消滅。

第十三條 附約的終止

要保人得隨時終止本附約。

前項附約之終止，自本公司收到要保人書面通知時，開始生效。

要保人依第一項約定終止本附約時，本公司應從當期已繳保險費扣除按短期費率計算已經過期間之保險費後，將其未滿期保險費退還要保人。短期費率如附表三。

被保險人非因約定之保險事故而致本附約效力終止時，本公司將按日數比例返還未到期之保險費。

第十四條 職業或職務變更的通知義務

被保險人變更其職業或職務時，要保人或被保險人應即時以書面通知本公司。

被保險人所變更的職業或職務，依照本公司職業分類其危險性減低時，本公司於接到通知後，應自職業或職務變更之日起按其差額比率退還未滿期保險費。

被保險人所變更的職業或職務，依照本公司職業分類其危險性增加時，本公司於接到通知後，自職業或職務變更之日起，按差額比率增收未滿期保險費。但被保險人所變更的職業或職務依照本公司職業分類在拒保範圍內者，本公司於接到通知後得終止本附約，並按日計算退還未滿期保險費。

被保險人所變更的職業或職務，依照本公司職業分類其危險性增加，未依第一項約定通知而發生保險事故者，本公司按其原收保險費與應收保險費的比率折算保險金給付。

第十五條 保險事故的通知與保險金的申請時間

被保險人於本附約有效期間內遭受第二條約定的意外傷害事故時，要保人、被保險人或受益人應於知悉意外傷害事故發生後五日內將事故狀況及被保險人的傷害程度，通知本公司。並於通知後儘速檢具所需文件向本公司申請給付保險金。

本公司應於收齊前項文件後十五日內給付之。但因可歸責於本公司之事由致未在前述約定期限內為給付者，應按年利一分加計利息給付。

第十六條 失蹤處理

被保險人在本附約有效期間內因第二條所約定的意外傷害事故失蹤，於戶籍資料所載失蹤之日起滿一年仍未尋獲，或要保人、受益人能提出證明文件足以認為被保險人極可能因本附約所約定之意外傷害事故而死亡者，本公司按第六條或第七條之約定先行給付身故保險金或喪葬費用保險金，但日後發現被保險人生還時，受益人應將該筆已領之身故保險金或喪葬費用保險金歸還本公司，其間有應繳而未繳之保險費者，於要保人一次清償後，本附約自原終止日繼續有效，本公司如有應行給付其他保險金情事者，仍依約給付。

第十七條 身故保險金或喪葬費用保險金的申領

受益人申領「身故保險金」或「喪葬費用保險金」時，應檢具下列文件：

- 一、保險金申請書。
- 二、保險單或其謄本。
- 三、相驗屍體證明書或死亡診斷書；但必要時本公司得要求提供意外傷害事故證明文件。
- 四、被保險人除戶戶籍謄本。
- 五、受益人的身分證明。

第十八條 殘廢保險金的申領

受益人申領「殘廢保險金」時應檢具下列文件：

- 一、保險金申請書。
- 二、保險單或其謄本。
- 三、殘廢診斷書；但必要時本公司得要求提供意外傷害事故證明文件。
- 四、受益人之身分證明。

受益人申領殘廢保險金時，本公司得對被保險人的身體予以檢驗，必要時並得經受益人同意調閱被保險人之就醫相關資料，其費用由本公司負擔。

第十九條 重大燒燙傷保險金的申領文件

受益人申領「重大燒燙傷保險金」時，應檢具下列文件：

- 一、保險金申請書。
- 二、保險單或其謄本。
- 三、重大燒燙傷診斷書；但必要時本公司得要求提供意外傷害事故證明文件。
- 四、受益人之身份證明文件。

第二十條 受益人的指定及變更

「殘廢保險金」及「重大燒燙傷保險金」的受益人，為被保險人本人，本公司不受理其指定或變更。

身故受益人之指定及變更，要保人得依下列約定辦理：

- 一、於訂立本附約時，經被保險人同意指定受益人。
- 二、於保險事故發生前經被保險人同意變更受益人，如要保人未將前述變更通知本公司者，不得對抗本公司。

前項受益人的變更，於要保人檢具申請書及被保險人的同意書送達本公司時，本公司應即予批註或發給批註書。

本公司為身故、殘廢或重大燒燙傷給付時，應以受益人直接申領為限。

受益人同時或先於被保險人本人身故，除要保人已另行指定受益人，以被保險人之法定繼承人為本附約受益人。

前項法定繼承人之順序及應得保險金之比例適用民法繼承編相關規定。

第二十一條 受益人之受益權

受益人故意致被保險人於死或雖未致死者，喪失其受益權。

前項情形，如因該受益人喪失受益權，而致無受益人受領保險金額時，其保險金額作為被保險人遺產。如有其他受益人者，喪失受益權之受益人原應得之部份，按其他受益人原約定比例分歸其他受益人。

第二十二條 時效

由本附約所生的權利，自得為請求之日起，經過兩年不行使而消滅。

第二十三條 批註

本附約內容的變更，或記載事項的增刪，除第二十條另有規定外，應經要保人與本公司雙方書面同意，並由本公司即予批註或發給批註書。

第二十四條 管轄法院

因本附約涉訟者，同意以要保人住所地地方法院為第一審管轄法院，要保人的住所在中華民國境外時，以臺灣臺北地方法院為第一審管轄法院。但不得排除消費者保護法第四十七條及民事訴訟法第四百三十六條之九小額訴訟管轄法院之適用。

附表一 殘廢程度與保險金給付表

項目		項次	殘廢程度	殘廢等級	給付比例
1 神經	神經障害 (註1)	1-1-1	中樞神經系統機能遺存極度障害，終身不能從事任何工作，經常需醫療護理或專人周密照護者。	1	100%
		1-1-2	中樞神經系統機能之病變，致終身不能從事任何工作，日常生活需人扶助者。	2	90%
		1-1-3	中樞神經系統機能遺存顯著障害，終身不能從事任何工作，且日常生活尚能自理者。	3	80%
		1-1-4	中樞神經系統機能遺存顯著障害，終身祇能從事輕便工作者。	7	40%
2 眼	視力障害 (註2)	2-1-1	雙目均失明者。	1	100%
		2-1-2	雙目視力減退至 0.06 以下者。	5	60%
		2-1-3	雙目視力減退至 0.1 以下者。	7	40%
		2-1-4	一目失明，他目視力減退至 0.06 以下者。	4	70%
		2-1-5	一目失明，他目視力減退至 0.1 以下者。	6	50%
		2-1-6	一目失明者。	7	40%
3 耳	聽覺障害 (註3)	3-1-1	兩耳鼓膜全部缺損或聽覺機能喪失 90 分貝以上者。	5	60%
		3-1-2	兩耳聽覺機能喪失 70 分貝以上者。	7	40%
4 鼻	缺損及機能障害 (註4)	4-1-1	部缺損，致其機能永久遺存顯著障害者。	9	20%
5 口	咀嚼吞嚥及言語機能障害 (註5)	5-1-1	永久喪失咀嚼、吞嚥或言語之機能者。	1	100%
		5-1-2	咀嚼、吞嚥及言語之機能永久遺存顯著障害者。	5	60%
		5-1-3	咀嚼、吞嚥或言語構音之機能永久遺存顯著障害者。	7	40%
6 胸腹部臟器	胸腹部臟器機能障害 (註6)	6-1-1	胸腹部臟器機能遺存極度障害，終身不能從事任何工作，經常需要醫療護理或專人周密照護者。	1	100%
		6-1-2	胸腹部臟器機能遺存高度障害，終身不能從事任何工作，且日常生活需人扶助。	2	90%
		6-1-3	胸腹部臟器機能遺存顯著障害，終身不能從事任何工作，但日常生活尚可自理者。	3	80%
		6-1-4	胸腹部臟器機能遺存顯著障害，終身祇能從事輕便工作者。	7	40%
	臟器切除	6-2-1	大部分切除主要臟器者。	9	20%
膀胱機能障害	6-3-1	膀胱機能永久完全喪失者。	3	80%	
7 軀幹	脊柱運動障害 (註7)	7-1-1	脊柱永久遺存顯著運動障害者。	7	40%

項目		項次	殘廢程度	殘廢等級	給付比例
8 上肢	上肢缺損障害	8-1-1	兩上肢腕關節缺失者。	1	100%
		8-1-2	一上肢肩、肘及腕關節中，有二大關節以上缺失者。	5	60%
		8-1-3	一上肢腕關節缺失者。	6	50%
	手指缺損障害 (註8)	8-2-1	雙手十指均缺失者。	3	80%
		8-2-2	雙手兩拇指均缺失者。	7	40%
		8-2-3	一手五指均缺失者。	7	40%
		8-2-4	一手拇指、食指及其他任何手指共有四指缺失者。	7	40%
		8-2-5	一手拇指及食指缺失者。	8	30%
		8-2-6	一手拇指或食指及其他任何手指共有三指以上缺失者。	8	30%
		8-2-7	一手拇指及其他任何手指共有二指缺失者。	9	20%
		8-2-8	一手拇指、一手食指或一手拇指及食指以外之任何手指共有二指缺失者。	11	5%
	上肢機能障害 (註9)	8-3-1	兩上肢肩、肘及腕關節均永久喪失機能者。	2	90%
		8-3-2	兩上肢肩、肘及腕關節中，各有二大關節永久喪失機能者。	3	80%
		8-3-3	兩上肢肩、肘及腕關節中，各有一大關節永久喪失機能者。	6	50%
		8-3-4	一上肢肩、肘及腕關節永久喪失機能者。	6	50%
		8-3-5	一上肢肩、肘及腕關節中，有二大關節永久喪失機能者。	7	40%
		8-3-6	一上肢肩、肘及腕關節中，有一大關節永久喪失機能者。	8	30%
		8-3-7	兩上肢肩、肘及腕關節均永久遺存顯著運動障害者。	4	70%
		8-3-8	兩上肢肩、肘及腕關節中，各有二大關節永久遺存顯著運動障害者。	5	60%
		8-3-9	兩上肢肩、肘及腕關節中，各有一大關節永久遺存顯著運動障害者。	7	40%
		8-3-10	一上肢肩、肘及腕關節永久遺存顯著運動障害者。	7	40%
		8-3-11	一上肢肩、肘及腕關節中，有二大關節永久遺存顯著運動障害者。	8	30%
		8-3-12	兩上肢肩、肘及腕關節均永久遺存運動障害者。	6	50%
		8-3-13	一上肢肩、肘及腕關節永久遺存運動障害者。	9	20%
	手指機能障害 (註10)	8-4-1	雙手十指均永久喪失機能者。	5	60%
		8-4-2	雙手兩拇指均永久喪失機能者。	8	30%
		8-4-3	一手五指均永久喪失機能者。	8	30%
		8-4-4	一手拇指、食指及其他任何手指，共有四指永久喪失機能者。	8	30%
		8-4-5	一手拇指及食指永久喪失機能者。	11	5%
		8-4-6	一手含拇指及食指有三手指以上之機能永久完全喪失者。	9	20%
		8-4-7	一手拇指或食指及其他任何手指，共有三指以上永久喪失機能者。	10	10%

項目		項次	殘廢程度	殘廢等級	給付比例
9 下 肢	下肢缺損障害	9-1-1	兩下肢足踝關節缺失者。	1	100%
		9-1-2	一下肢髖、膝及足踝關節中，有二代關節以上缺失者。	5	60%
		9-1-3	一下肢足踝關節缺失者。	6	50%
	縮短障害 (註 11)	9-2-1	一下肢永久縮短五公分以上者。	7	40%
	足趾缺損障害 (註 12)	9-3-1	雙足十趾均缺失者。	5	60%
		9-3-2	一足五趾均缺失者。	7	40%
	下肢機能障害 (註 13)	9-4-1	兩下肢髖、膝及足踝關節均永久喪失機能者。	2	90%
		9-4-2	兩下肢髖、膝及足踝關節中，各有二代關節永久喪失機能者。	3	80%
		9-4-3	兩下肢髖、膝及足踝關節中，各有一大關節永久喪失機能者。	6	50%
		9-4-4	一下肢髖、膝及足踝關節永久喪失機能者。	6	50%
		9-4-5	一下肢髖、膝及足踝關節中，有二代關節永久喪失機能者。	7	40%
		9-4-6	一下肢髖、膝及足踝關節中，有一大關節永久喪失機能者。	8	30%
		9-4-7	兩下肢髖、膝及足踝關節均永久遺存顯著運動障害者。	4	70%
		9-4-8	兩下肢髖、膝及足踝關節中，各有二代關節永久遺存顯著運動障害者。	5	60%
		9-4-9	兩下肢髖、膝及足踝關節中，各有一大關節永久遺存顯著運動障害者。	7	40%
		9-4-10	一下肢髖、膝及足踝關節遺存永久顯著運動障害者。	7	40%
		9-4-11	一下肢髖、膝及足踝關節中，有二代關節永久遺存顯著運動障害者。	8	30%
		9-4-12	兩下肢髖、膝及足踝關節均永久遺存運動障害者。	6	50%
	9-4-13	一下肢髖、膝及足踝關節永久遺存運動障害者。	9	20%	
足趾機能障害 (註 14)	9-5-1	雙足十趾均永久喪失機能者。	7	40%	
	9-5-2	一足五趾均永久喪失機能者。	9	20%	

註 1：

1-1. 「神經障害等級」之審定基本原則：綜合其病灶症狀，對於永久影響日常生活活動狀態及需他人扶助之情況依下列各項狀況定其等級。於審定時，須有精神科、神經科、神經外科或復健科等專科醫師診斷證明資料為依據。

- (1) 因重度神經障害，為維持生命必要之日常生活活動，全須他人扶助者：適用第 1 級。
- (2) 因高度神經障害，為維持生命必要之日常生活活動之一部份須他人扶助者：適用第 2 級。
- (3) 為維持生命必要之日常生活活動尚可自理，但因神經障害高度，終身不能從事工作者：適用第 3 級。
- (4) 上述「為維持生命必要之日常生活活動」係指食物攝取、大小便始末、穿脫衣服、起居、步行、入浴等。

- (5) 有失語、失認、失行等之病灶症狀、四肢麻痺、錐體外路症狀、記憶力障害、知覺障害、感情障害、意欲減退、人格變化等高度障害；或者麻痺等症狀，雖為輕度，身體能力仍存，但非他人在身邊指示，無法遂行其工作者：適用第3級。
- (6) 因中等度神經障害，精神及身體之勞動能力較一般顯明低下者：適用第7級。
- (7) 中樞神經系統障害，例如無知覺障害之錐體路及錐體外路症狀之輕度麻痺，依影像檢查始可證明之輕度腦萎縮、腦波異常等屬之，此等症狀須據專科醫師檢查、診斷之結果審定之。
- (8) 中樞神經系統之頹廢症狀如發生於四肢、感覺器之機能障害，按其發現部位所定等級定之，諸如因言語中樞損傷所致之失語症，準用言語機能障害審定之。
- 1-2. 「平衡機能障害與聽力障害」等級之審定：因頭部損傷引起聽力障害與平衡機能障害同時併存時，須綜合其障害狀況定其等級。
- 1-3. 「外傷性癲癇」障害等級之審定：癲癇發作，同時應重視因反復發作致性格變化而終至失智、人格崩壞，即成癲癇性精神病狀態者，依附註1-1原則審定之。癲癇症狀之固定時期，應以經專科醫師之治療，認為不能期待醫療效果時，及因治療致症狀安定者為準，不論其發作型態，依下列標準審定之：
- (1) 雖經充分治療，每週仍有一次以上發作者：適用第3級。
- (2) 雖經充分治療，每月仍有一次以上發作者：適用第7級。
- 1-4. 「眩暈及平衡機能障害」等級之審定：頭部外傷後或因中樞神經系統受損引起之眩暈及平衡機能障害，不單由於內耳障害引起，因小腦、腦幹部、額葉等中樞神經系之障害發現者亦不少，其審定標準如次：
- (1) 為維持生命必要之日常生活活動仍有可能，但因高度平衡機能障害，終身不能從事任何工作者：適用第3級。
- (2) 因中等度平衡機能障害、勞動能力較一般平常人顯明低下者：適用第7級。
- 1-5. 「外傷性脊髓障害」等級之審定，依其損傷之程度發現四肢等之運動障害、知覺障害、腸管障害、尿路障害、生殖器障害等，依附註1-1之原則，綜合其症狀選用合適等級。
- 1-6. 「一氧化碳中毒後遺症」障害等級之審定：一氧化碳中毒後遺症障害之審定，綜合其所遺諸症候，按照附註說明精神、神經障害等級之審定基本原則判斷，定其等級。

註2：

- 2-1. 「視力」之測定，應用萬國式視力表以矯正後視力為準，但矯正不能者或依矯正後發生不等像症，因而有影響顯著者，得以裸眼視力測定之。
- 2-2. 「失明」係指視力永久在萬國式視力表0.02以下而言，並包括眼球喪失、摘出或不能辨明暗或僅能辨眼前手動者。
- 2-3. 以自傷害之日起經過六個月的治療為判定原則，但眼球摘出等明顯無法復原之情況，不在此限。

註3：

- 3-1. 兩耳聽覺障害程度不同時，應將兩耳之聽覺障害綜合審定。
- 3-2. 聽覺障害之測定，需用精密聽力計(Audiometer)行之，其平均聽力喪失率以分貝表示之。
- 3-3. 內耳損傷引起平衡機能障害之審定，準用神經障害所定等級，按其障害之程度審定之。

註4：

- 4-1. 「鼻部缺損」，係指鼻軟骨全部或大部分缺損之程度。其「機能永久遺存顯著障害」，係指兩側鼻孔閉塞、鼻呼吸困難、不能矯治，或兩側嗅覺脫失者。

註 5：

- 5-1. 咀嚼機能發生障害，係專指由於牙齒以外之原因（如頰、舌、軟硬口蓋、顎骨、下顎關節等之障害），所引起者。食道狹窄、舌異常、咽喉頭支配神經麻痺等引起之吞嚥障害，往往併發咀嚼機能障害，故兩項障害合併定為「咀嚼、吞嚥障害」：
- (1)「喪失咀嚼、吞嚥之機能」，係指因器質障害或機能障害，以致不能作咀嚼、吞嚥運動，除流質食物外，不能攝取或吞嚥者。
 - (2)「咀嚼、吞嚥機能遺存顯著障害」，係指不能充分作咀嚼、吞嚥運動，致除粥、糊、或類似之食物以外，不能攝取或吞嚥者。
- 5-2. 言語機能障害，係指由於牙齒損傷以外之原因引起之構音機能障害、發聲機能障害及綴音機能障害等：
- (1)「喪失言語機能障害」，係指後列構成語言之口唇音、齒舌音、口蓋音、喉頭音等之四種語音機能中，有三種以上不能構音者。
 - (2)「言語機能遺存顯著障害」，係指後列構成語言之口唇音、齒舌音、口蓋音、喉頭音等之四種語言機能中，有二種以上不能構音者。
 - A. 雙唇音：ㄅ ㄆ ㄇ（發音部位雙唇者）
 - B. 唇齒音：ㄆ（發音部位唇齒）
 - C. 舌尖音：ㄊ ㄌ ㄋ（發音部位舌尖與牙齦）
 - D. 舌根音：ㄍ ㄎ ㄑ（發音部位舌根與軟顎）
 - E. 舌面音：ㄐ ㄑ ㄒ（發音部位舌面與硬顎）
 - F. 舌尖後音：ㄆ ㄇ ㄏ（發音部位舌尖與硬顎）
 - G. 舌尖前音：ㄆ ㄇ ㄏ（發音部位舌尖與上牙齦）
- 5-3. 因綴音機能遺存顯著障害，祇以言語表示對方不能通曉其意思者，準用「言語機能遺存顯著障害」所定等級。

註 6：

6-1. 胸腹部臟器：

- (1) 胸部臟器，包括心臟、心囊、主動脈、氣管及支氣管、肺臟、胸膜、食道等。
- (2) 腹部臟器，包括胃、肝臟、膽囊、胰臟、小腸及大腸、腸間膜及脾臟等。
- (3) 泌尿器，包括腎臟、副腎、輸尿管、膀胱及尿道等。
- (4) 生殖器，包括內生殖器及外生殖器等。

6-2. 大部分切除主要臟器者之主要臟器係指心臟、肺臟、食道、胃、肝臟、胰臟、小腸及大腸、腎臟、副腎、輸尿管、膀胱及尿道等。

6-3. 胸腹部臟器障害等級之審定：胸腹部臟器機能遺存障害，須將症狀綜合衡量，永久影響其日常生活活動之狀況及需他人扶助之情形，比照神經障害等級審定基本原則、綜合審定其等級。

註 7：

7-1. 脊柱運動障害：

「永久遺存顯著運動障害」，係指頸柱完全強直，或在於胸椎以下前後屈、左右屈及左右迴旋三種的運動之中，二種的運動喪失生理運動範圍二分之一以上者。

註 8：

8-1. 「手指缺失」係指：

- (1) 在拇指者，係由指節間關節切斷者。
- (2) 其他各指，係指由近位指節間關節切斷者。

8-2. 若經接指手術後機能仍永久完全喪失者，視為缺失。足趾亦同。

8-3. 截取拇趾接合於拇指時，若拇指原本之缺失已符合殘廢標準，接合後機能雖完全正常，拇指之部份仍視為缺失，而拇趾之自截部份不予計入。

註 9：

9-1. 「一上肢肩、肘及腕關節永久喪失機能」，係指一上肢完全廢用，如下列情況者：

- (1) 一上肢肩、肘及腕關節完全強直或完全麻痺，及該手五指均永久喪失機能者。
- (2) 一上肢肩、肘及腕關節完全強直或完全麻痺者。

9-2. 「一上肢肩、肘及腕關節永久遺存顯著運動障害」，係指一上肢各關節遺存顯著運動障害，如下列情況者：

- (1) 一上肢肩、肘及腕關節均永久遺存顯著運動障害，及該手五指均永久喪失機能者。
- (2) 一上肢肩、肘及腕關節均永久遺存顯著運動障害者。

9-3. 以生理運動範圍，作審定關節機能障害之標準，規定如下：

- (1) 「喪失機能」，係指關節完全強直或完全麻痺狀態者。
- (2) 「顯著運動障害」，係指喪失生理運動範圍二分之一以上者。
- (3) 「運動障害」，係指喪失生理運動範圍三分之一以上者。

9-4. 運動限制之測定：

- (1) 以各關節之生理運動範圍為基準。機能(運動)障害原因及程度明顯時，採用主動運動之運動範圍，如障害程度不明確時，則須由被動運動之可能運動範圍參考決定之。
- (2) 經石膏固定患部者，應考慮其癒後恢復之程度，作適宜之決定。

9-5. 上下肢關節名稱如說明圖。

註 10：

10-1. 「手指永久喪失機能」係指：

- (1) 在拇指，中手指節關節或指節間關節，喪失生理運動範圍二分之一以上者。
- (2) 在其他各指，中手指節關節，或近位指節間關節，喪失生理運動範圍二分之一以上者。
- (3) 拇指或其他各指之末節切斷達二分之一以上者。

註 11：

11-1. 下肢縮短之測定，自患側之腸骨前上棘與內踝下端之長度，與健側下肢比較測定其短縮程度。

註 12：

12-1. 「足趾缺失」係指：自中足趾關節切斷而足趾全部缺損者。

註 13：

13-1. 「一下肢髖、膝及足踝關節永久喪失機能」，係指一下肢完全廢用，如下列情況者：

(1) 一下肢三大關節均完全強直或完全麻痺，以及一足五趾均喪失機能者。

(2) 一下肢三大關節均完全強直或完全麻痺者。

13-2. 下肢之機能障害「喪失機能」、「顯著運動障害」或「運動障害」之審定，參照上肢之各該項規定。

註 14：

14-1. 「足趾永久喪失機能者」係指符合下列情況者：

(1) 第一趾末切斷二分之一以上者，或中足趾關節，或趾關節之運動可能範圍，喪失生理運動範圍二分之一以上者。

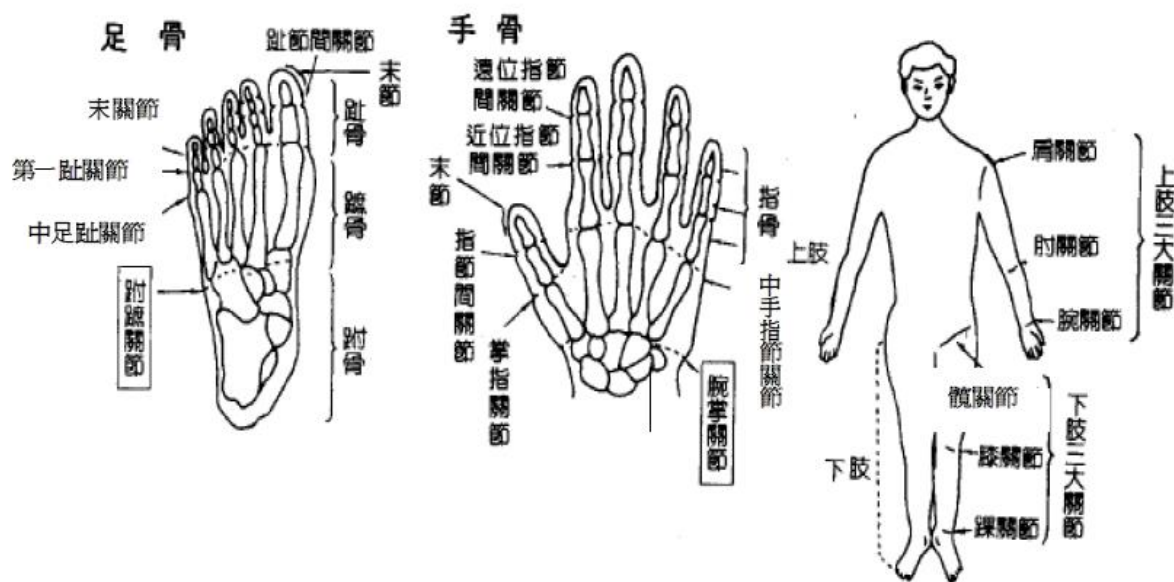
(2) 在第二趾，自末關節以上切斷者，或中足趾關節或第一趾關節喪失生理運動範圍二分之一以上者。

(3) 在第三、四、五各趾，係指末關節以上切斷或中足趾關節及第一趾關節均完全強直者。

註 15：

15-1. 機能永久喪失及顯著障害之判定，以被保險人於意外傷害事故發生之日起，並經六個月治療後的結果為基準判定。但立即可判定者不在此限。

上、下肢關節名稱說明圖



附表二 重大燒燙傷程度與保險金給付表

等級	國際疾病分類號碼 ICD-9-CM 碼	重大燒燙傷程度(以下簡稱燒傷)	給付比例
第一級	948.7-948.9 949.2	一、 體表面積 70% 以上之三度燒傷 二、 體表面積 80% 以上之二度燒傷	重大燒燙傷保險金額的 100%
第二級	948.5-948.6 949.2	三、 體表面積 50%-69% 之三度燒傷 四、 體表面積 60%-79% 之二度燒傷	重大燒燙傷保險金額的 75%
第三級	948.3-948.4 949.2 941.5	五、 體表面積 30%-49% 之三度燒傷 六、 體表面積 40%-59% 之二度燒傷 七、 臉及頭之燒傷，深部組織壞死(深三度)，伴有身體部位損害	重大燒燙傷保險金額的 50%

第四級	948.1-948.2 949.2	八、 體表面積 10%-29%之三度燒傷 九、 體表面積 30%-39%之二度燒傷	重大燒燙傷保險 金額的 35%
第五級	949.2	十、 體表面積 20%-29%之二度燒傷	重大燒燙傷保險 金額的 15%
第六級	940	十一、 眼及其附屬器官之燒傷且治療 180 日後矯正後視力永久在萬 國視力表 0.05 以下	重大燒燙傷保險 金額的 5%

附表三 短期費率表

期 間	按全年保險費 百分比 (%)	按半年繳保險費 百分比 (%)	按季繳保險費 百分比 (%)
一日	5	10	20
一日以上未滿一個月者	15	30	55
一個月以上未滿二個月者	25	50	85
二個月以上未滿三個月者	35	65	100
三個月以上未滿四個月者	45	80	---
四個月以上未滿五個月者	55	90	---
五個月以上未滿六個月者	65	100	---
六個月以上未滿七個月者	75	---	---
七個月以上未滿八個月者	80	---	---
八個月以上未滿九個月者	85	---	---
九個月以上未滿十個月者	90	---	---
十個月以上未滿十一個月者	95	---	---
十一個月以上至十二個月者	100	---	---

備查文號：103.07.15(103)企字第 200-406 號

免費申訴電話：0800-036-599

國泰產物好安心個人傷害保險航空事故增額給付附加條款

主要給付項目：航空事故身故保險金、航空事故殘廢保險金。

第一條 承保範圍

茲經雙方同意，要保人於投保國泰產物好安心個人傷害保險（以下簡稱主保險契約）後，加繳保險費，投保本國泰產物好安心個人傷害保險航空事故增額給付附加條款（以下簡稱本附加條款），本公司就被保險人於本附加條款有效期間內以乘客身份乘坐或上下經當地政府登記許可之航（路）線，具有固定場站，提供旅客運送服務之航空公共運輸工具時，因遭受主保險契約第二條約定之意外傷害事故，致其身體蒙受傷害，自該意外傷害事故發生之日起一百八十日以內，因該意外傷害事故而致成殘廢或死亡時，本公司除依主保險契約之約定給付保險金外，另按本附加條款之約定給付「航空事故保險金」。（殘廢保險金，依照主保險契約附表一「殘廢程度與保險金給付表」之比例計算）但超過一百八十日致成殘廢或死亡者，受益人若能證明被保險人之殘廢或死亡與該意外傷害事故具有因果關係者，不在此限。

第二條 保險給付的限制

本附加條款航空事故殘廢或身故保險金的給付，其合計最高以本附加條款所約定之保險金額為限。

第三條 條款之適用

本附加條款所記載事項，如與主保險契約條款牴觸時，依本附加條款之約定辦理，其他事項仍適用主保險契約條款之規定。

備查文號：103.07.15(103)企字第 200-391 號

免費申訴電話：0800-036-599

國泰產物好安心個人傷害保險海陸事故增額給付附加條款

主要給付項目：海陸事故身故保險金、海陸事故殘廢保險金

第一條 承保範圍

茲經雙方同意，要保人於投保國泰產物好安心個人傷害保險（以下簡稱主保險契約）後，加繳保險費，投保本國泰產物好安心個人傷害保險海陸事故增額給付附加條款（以下簡稱本附加條款），本公司就被保險人於本附加條款有效期間內以乘客身份乘坐或上下經當地政府登記許可之航（路）線，具有固定場站，提供旅客運送服務之水上或陸上公共運輸工具時，因遭受主保險契約第二條約定之意外傷害事故，致其身體蒙受傷害，自該意外傷害事故發生之日起一百八十日以內，因該意外傷害事故而致成殘廢或死亡時，本公司除依主保險契約之約定給付保險金外，另按本附加條款之約定給付「海陸事故保險金」。（殘廢保險金，依照主保險契約附表一「殘廢程度與保險金給付表」之比例計算）但超過一百八十日致成殘廢或死亡者，受益人若能證明被保險人之殘廢或死亡與該意外傷害事故具有因果關係者，不在此限。前項所稱之水上或陸上公共運輸工具，不包括下列公共運輸工具：

- (1) 遊樂區內遊園巴士。
- (2) 水庫、風景區內遊湖船艇。
- (3) 空中纜車。

第二條 保險給付的限制

本附加條款海陸事故殘廢或身故保險金的給付，其合計最高以本附加條款所約定之保險金額為限。

第三條 條款之適用

本附加條款所記載事項，如與主保險契約條款牴觸時，依本附加條款之約定辦理，其他事項仍適用主保險契約條款之規定。

國泰產物好安心個人傷害保險假日增額給付附加條款

主要給付項目：假日身故保險金、假日殘廢保險金。

第一條 承保範圍

茲經雙方同意，要保人於投保國泰產物好安心個人傷害保險（以下簡稱主保險契約），並加繳保險費後，投保本國泰產物好安心個人傷害保險假日增額給付附加條款（以下簡稱本附加條款），被保險人於本契約有效期間內，於約定之假日期間遭受主保險契約第二條約定的意外傷害事故，致其身體蒙受傷害而致殘廢或死亡時，本公司除依照主保險契約給付保險金外，另依照本附加條款之約定，給付身故保險金或殘廢保險金。

第二條 假日之定義

本附加條款所稱之假日，係指依行政院人事行政局公告，包括但不限於下列應放假之日開始之前一日午夜十二時起至該應放假之日午夜十二時止，其時間之認定悉依中原標準時間為準，不因被保險人出國與否而異：

- 一、每星期六、日（不包括補上班日）。
- 二、中華民國開國紀念日。
- 三、農曆除夕。
- 四、春節。
- 五、民族掃墓節。
- 六、勞動節。
- 七、端午節。
- 八、中秋節。
- 九、國慶日。
- 十、二二八和平紀念日
- 十一、政府宣佈之彈性放假日。

前項所稱放假之日，不包括各級學校寒暑假及各縣市政府依「天然災害停止辦公及上課作業辦法」公佈之停止辦公及上課日。

應放假之日如有異動時，悉依中央主管機關規定辦理。

第三條 保險給付的限制

本附加條款殘廢或身故保險金的給付，其合計最高以本附加條款所約定之保險金額為限。

第四條 條款之適用

本附加條款所記載事項，如與主保險契約條款牴觸時，依本附加條款之約定辦理，其他事項仍適用主保險契約條款之規定。

國泰產物好安心個人傷害保險汽機車交通意外事故附加條款

主要給付項目：汽機車交通意外事故身故保險金或喪葬費用保險金、汽機車交通意外事故殘廢保險金、汽機車交通意外事故住院醫療保險金。

第一條 承保範圍

茲經雙方同意，要保人於投保國泰產物好安心個人傷害保險（以下簡稱主保險契約），並加繳保險費後，投保國泰產物好安心個人傷害保險汽機車交通意外事故附加條款（以下簡稱本附加條款），本公司就被保險人於本附加條款有效期間內，因汽、機車交通意外事故致其身體傷害、殘廢或死亡時，本公司依照本附加條款的約定，給付保險金。

前項所稱汽、機車交通意外事故，係指被保險人於非駕駛或搭乘汽、機車期間內，因與汽、機車發生意外碰撞行為而受傷害或死亡之事故。

前項所稱之汽、機車係指公路法第二條第十款規定之汽車及行駛道路之動力機械；所稱意外傷害事故，則指非由疾病所引起之外來突發事故。

第二條 身故保險金或喪葬費用保險金之給付

被保險人於本附加條款有效期間內遭受本附加條款第一條約定之汽、機車交通意外事故，自事故發生之日起一百八十日內死亡者，本公司依本附加條款所載之「汽機車交通意外傷害身故保險金額」給付身故保險金。但超過一百八十日死亡者，受益人若能證明被保險人之死亡與該意外傷害事故具有因果關係者，不在此限。

訂立本附加條款時，以未滿十五足歲之未成年人為被保險人，其身故保險金之給付於被保險人滿十五足歲之日起發生效力。

訂立本附加條款時，以精神障礙或其他心智缺陷，致不能辨識其行為或欠缺依其辨識而行為之能力者為被保險人，其身故保險金均變更為喪葬費用保險金。

前項被保險人於民國九十九年二月三日（含）以後所投保之喪葬費用保險金額總和（不限本公司），不得超過訂立本附加條款時遺產及贈與稅法第十七條有關遺產稅喪葬費扣除額之半數，其超過部分本公司不負給付責任，本公司並應無息退還該超過部分之已繳保險費。

前項情形，如要保人向二家(含)以上保險公司投保，或向同一保險公司投保數個保險契(附)約，且其投保之喪葬費用保險金額合計超過前項所定之限額者，本公司於所承保之喪葬費用金額範圍內，依各要保書所載之要保時間先後，依約給付喪葬費用保險金至前項喪葬費用額度上限為止，如有二家以上保險公司之保險契約要保時間相同或無法區分其要保時間之先後者，各該保險公司應依其喪葬費用保險金額與扣除要保時間在先之保險公司應理賠之金額後所餘之限額比例分擔其責任。

第三條 殘廢保險金之給付

被保險人於本附加條款有效期間內遭受本附加條款第一條約定之汽、機車交通意外事故，自事故發生之日起一百八十日內致成本附加保險附表所列殘廢程度之一者，本公司給付汽機車交通意外傷害殘廢保險金，其金額按該表所列之給付比例計算。但超過一百八十日致成殘廢者，受益人若能證明被保險人之殘廢與該意外傷害事故具有因果關係者，不在此限。

被保險人因同一意外傷害事故致成附表所列二項以上殘廢程度時，本公司給付各該項殘廢保險金之和，

最高以保險金額為限。但不同殘廢項目屬於同一手或同一足時，僅給付一項殘廢保險金；若殘廢項目所屬殘廢等級不同時，給付較嚴重項目的殘廢保險金。

被保險人因本次意外傷害事故所致之殘廢，如合併以前（含本附加條款訂立前）的殘廢，可領附表所列較嚴重項目的殘廢保險金者，本公司按較嚴重的項目給付殘廢保險金，但以前的殘廢，視同已給付殘廢保險金，應扣除之。

前項情形，若被保險人扣除以前的殘廢後得領取之保險金低於單獨請領之金額者，不適用合併之約定。

被保險人於本附加條款有效期間內因不同意外傷害事故申領殘廢保險金時，本公司累計給付金額最高以保險金額為限。

第四條 保險給付之限制

本公司給付之殘廢保險金及身故保險金，其合計分別最高以其保險金額為限。

被保險人於本附加條款有效期間內因同一意外傷害事故致成殘廢後身故，並符合本附加條款第二條及第三條約定之申領條件時，本公司之給付總金額合計最高以保險金額為限。

前項情形，受益人已受領殘廢保險金者，本公司僅就保險金額與已受領金額間之差額負給付責任。

被保險人於本附加條款有效期間內因不同意外傷害事故致成殘廢、身故時，受益人得依第二條及第三條之約定分別申領保險金，不適用第二項之約定。

第五條 住院醫療保險金之給付

被保險人於本附加條款有效期間內遭受本附加條款第一條約定之汽、機車交通意外事故，自事故發生之日起一百八十日內，經登記合格的醫院治療者，本公司就其住院日數，給付本附加條款所記載之「汽機車交通意外傷害住院醫療給付日額」給付住院醫療保險金。但超過一百八十日繼續治療者，受益人若能證明被保險人之治療與該意外傷害事故具有因果關係者，不在此限。

前項每次傷害給付日數不得超過九十日。

被保險人因第一項傷害蒙受骨折未住院治療者，或已住院但未達下列骨折別所定日數，其未住院部分本公司按下列骨折別所定日數乘「汽機車交通意外傷害住院醫療給付日額」的二分之一給付。合計給付日數以按骨折別所訂日數為上限。

前項所稱骨折是指骨骼完全折斷而言。如係不完全骨折，按完全骨折日數二分之一給付；如係骨骼龜裂者按完全骨折日數四分之一給付，如同時蒙受下列二項以上骨折時，僅給付一項較高等級的住院醫療保險金。

骨折部分	完全骨折日數
1 鼻骨、眶骨（含顴骨）	14天

2 掌骨、指骨	14天
3 蹠骨、趾骨	14天
4 下顎（齒槽醫療除外）	20天
5 肋骨	20天
6 鎖骨	28天
7 橈骨或尺骨	28天
8 膝蓋骨	28天
9 肩胛骨	34天
10 椎骨（包括胸椎、腰椎及尾骨）	40天
11 骨盤（包括腸骨、恥骨、坐骨、薦骨）	40天
12 頭蓋骨	50天
13 臂骨	40天
14 橈骨與尺骨	40天
15 腕骨（一手或雙手）	40天
16 脛骨或腓骨	40天
17 踝骨（一足或雙足）	40天
18 股骨	50天
19 脛骨及腓骨	50天
20 大腿骨頸	60天

第六條 除外責任（原因）

被保險人因下列原因致成死亡、殘廢或傷害時，本公司不負給付保險金的責任。

- 一、要保人、被保險人的故意行為。
 - 二、被保險人犯罪行為。
 - 三、被保險人飲酒後駕（騎）車，其吐氣或血液所含酒精成份超過道路交通法令規定標準者。
 - 四、戰爭（不論宣戰與否）、內亂及其他類似的武裝變亂。但契約另有約定者不在此限。
 - 五、因原子或核子能裝置所引起的爆炸、灼熱、輻射或污染。但契約另有約定者不在此限。
- 前項第一款情形（除被保險人的故意行為外），致被保險人傷害或殘廢時，本公司仍給付保險金。

第七條 不保事項

被保險人從事下列活動，致成死亡、殘廢或傷害時，除契約另有約定外，本公司不負給付保險金的責任。

- 一、被保險人從事角力、摔跤、柔道、空手道、跆拳道、馬術、拳擊、特技表演等的競賽或表演。
- 二、被保險人從事汽車、機車及自由車等的競賽或表演。

第八條 失蹤處理

被保險人在本附加條款有效期間內因第一條所約定的汽、機車交通意外事故失蹤，於戶籍資料所載失蹤之日起滿一年仍未尋獲，或要保人、受益人能提出證明文件足以認為被保險人極可能因本附加條款所約定之汽、機車交通意外事故而死亡者，本公司按第二條及第四條約定先行給付身故保險金或喪葬費用保險金，但日後發現被保險人生還時，受益人應將該筆已領之身故保險金或喪葬費用保險金歸還本公司，其間有應繳而未繳之保險費者，於要保人一次

清償後，本附加條款自原終止日繼續有效，本公司如有應行給付其他保險金情事者，仍依約給付。

第九條 理賠申請

受益人申領本附加條款之保險金時，應檢具下列文件：

- 一、理賠申請書。
 - 二、憲警單位處理證明文件，或應本公司要求另行取得之意外傷害事故證明。
 - 三、受益人之身分證明。
 - 四、申請身故保險金或喪葬費用保險金者；另附除戶戶籍謄本及死亡證明書或除戶戶籍謄本及相驗屍體證明書。
 - 五、申請殘廢保險金者，另附殘廢診斷書。
 - 六、申請住院醫療保險金者，另附醫療診斷書及住院證明。
- 受益人申領殘廢保險金時，本公司得對被保險人的身體予以檢驗，必要時並得經受益人同意調閱被保險人之就醫相關資料，其費用由本公司負擔。

第十條 受益人的指定與變更

殘廢保險金及住院醫療保險金的受益人，為被保險人本人，本公司不受理其指定或變更。但如被保險人本人於身故前已得申領前述保險金而未申領時，則於其身故後給付予本附加條款之身故保險金受益人。

受益人之指定及變更，要保人得依下列約定辦理：

- 一、於訂立本附加條款時，經被保險人同意指定受益人。
- 二、於保險事故發生前經被保險人同意變更受益人，如要保人未將前述變更通知本公司者，不得對抗本公司。

前項受益人的變更，於要保人檢具申請書及被保險人的同意書送達本公司時，本公司應即予批註或發給批註書。

受益人同時或先於被保險人本人身故，除要保人已另行指定受益人外，以被保險人本人之法定繼承人為本附加條款受益人。

前項之法定繼承人之順序及應得保險金之比例適用民法繼承編相關規定。

本公司為身故或殘廢給付時，應以受益人直接申領為限。

第十一條 受益人之受益權

受益人故意致被保險人於死或雖未致死者，喪失其受益權。

前項情形，如因該受益人喪失受益權，而致無受益人受領保險金額時，除要保人已另行指定受益人，以被保險人之法定繼承人為本附加條款之受益人。如有其他受益人者，喪失受益權之受益人原應得之部份，按其他受益人原約定比例分歸其他受益人。

前項之法定繼承人之順序及應得保險金之比例適用民法繼承編相關規定。

第十二條 條款之適用

本附加條款所記載事項，如與主保險契約或本附加保險牴觸時，依本附加條款規定辦理，其他事項仍適用主保險契約或本附加保險之規定。

國泰產物好安心個人傷害保險傷害醫療保險給付附加條款

主要給付項目：實支實付型傷害醫療保險金、日額型傷害醫療保險金。

第一條 傷害醫療保險金的給付

茲經雙方同意，加繳保險費後，本公司按其投保之類型，依下列規定給付傷害醫療保險金：

一、實支實付型

被保險人於本附加條款有效期間內遭受主保險契約第二條約定的意外傷害事故，自意外傷害事故發生之日起一百八十日以內，經登記合格的醫院或診所治療者，本公司就其實際醫療費用，超過全民健康保險給付部分，給付傷害醫療保險金。但超過一百八十日繼續治療者，受益人若能證明被保險人之治療與該意外傷害事故具有因果關係者，不在此限。

前項同一次傷害的給付總額不得超過保險單所記載的「每次實支實付傷害醫療保險金限額」。

被保險人之醫療費用未先經全民健康保險給付分擔時，本公司按實際醫療費用金額的百分之六十五核算給付保險金。

二、日額型

被保險人於本附加條款有效期間內遭受主保險契約第二條約定的意外傷害事故，自意外傷害事故發生之日起一百八十日以內，經登記合格的醫院治療者，本公司就其住院日數，給付保險單所記載的「傷害醫療保險金日額」。但超過一百八十日繼續治療者，受益人若能證明被保險人之治療與該意外傷害事故具有因果關係者，不在此限。

前項每次傷害給付日數不得超過九十日。

被保險人因第一項傷害蒙受骨折未住院治療者，或已住院但未達下列骨折別所定日數表，其未住院部分本公司按下列骨折別所定日數乘「傷害醫療保險金日額」的二分之一給付。合計給付日數以按骨折別所訂日數為上限。

前項所稱骨折是指骨骼完全折斷而言。如係不完全骨折，按完全骨折日數二分之一給付；如係骨骼龜裂者按完全骨折日數四分之一給付，如同時蒙受下列二項以上骨折時，僅給付一項較高等級的醫療保險金。

骨折部分	完全骨折日數
1 鼻骨、眶骨（含顴骨）	14 天
2 掌骨、指骨	14 天
3 蹠骨、趾骨	14 天
4 下顎（齒槽醫療除外）	20 天

5 肋骨	20 天
6 鎖骨	28 天
7 橈骨或尺骨	28 天
8 膝蓋骨	28 天
9 肩胛骨	34 天
1 0 椎骨（包括胸椎、腰椎及尾骨）	40 天
1 1 骨盤（包括腸骨、恥骨、坐骨、薦骨）	40 天
1 2 頭蓋骨	50 天
1 3 臂骨	40 天
1 4 橈骨與尺骨	40 天
1 5 腕骨（一手或雙手）	40 天
1 6 脛骨或腓骨	40 天
1 7 踝骨（一足或雙足）	40 天
1 8 股骨	50 天
1 9 脛骨及腓骨	50 天
2 0 大腿骨頸	60 天

第二條 傷害醫療保險金的申領

受益人申領「傷害醫療保險金」時應檢具下列文件：

- 一、保險金申請書。
- 二、保險單或其謄本。
- 三、醫療診斷書或住院證明；但必要時本公司得要求提供意外傷害事故證明文件。被保險人為醫師時，不得為被保險人本人做診斷證明。
- 四、醫療費用明細或醫療證明文件（或醫療費用收據）。
- 五、受益人之身分證明。

必要時本公司得對被保險人的身體予以檢驗，其費用由本公司負擔。

第三條 傷害醫療保險金受益人之指定

傷害醫療保險金的受益人為被保險人本人，本公司不受理其指定或變更。

第四條 條款之適用

本附加條款所記載事項，如與主保險單條款牴觸時，依本附加條款規定辦理，其他事項仍適用主保險單條款之規定。

備查文號：103.07.15(103)企字第 200-392 號

免費申訴電話：0800-036-599

國泰產物好安心個人傷害保險加護病房或燒燙傷病房保險金附加條款

主要給付項目：加護病房或燒燙傷病房保險金。

第一條 承保範圍

茲經雙方同意，要保人於投保國泰產物好安心個人傷害保險（以下簡稱主保險契約）後，加繳保險費，投保本國泰產物好安心個人傷害保險加護病房或燒燙傷病房保險金附加條款（以下簡稱本附加條款），本公司就被保險人於本附加條款有效期間內，因遭受主保險契約第二條約定的意外傷害事故，自意外傷害事故發生之日起一百八十日以內，住進登記合格的醫院之加護病房或燒燙傷病房治療時，本公司就其實際住進加護病房或燒燙傷病房之合計日數，每日給付本附加條款所約定之「加護病房或燒燙傷病房保險金」。但超過一百八十日繼續治療者，受益人若能證明被保險人之治療與該意外傷害事故具有因果關係者，不在此限。

前項每次意外傷害事故給付日數最高以四十五日為限。

第二條 加護病房或燒燙傷病房保險金之申領

受益人申領「加護病房或燒燙傷病房保險金」時，應檢具下列文件：

- 一、保險金申請書。
- 二、保險單或其謄本。
- 三、醫療診斷書（須載明住進及轉出加護病房或燒燙傷病房日期）或加護病房或燒燙傷病房住院證明；但必要時本公司得要求提供意外傷害事故證明文件。
- 四、受益人之身分證明。

第三條 加護病房或燒燙傷病房保險金受益人之指定

本附加條款加護病房或燒燙傷病房保險金的受益人為被保險人本人，本公司不受理其指定或變更。

被保險人身故時，如本附加條款保險金尚未給付或未完全給付，則以被保險人之法定繼承人為該部份保險金之受益人。

前項法定繼承人之順序及應得保險金之比例適用民法繼承編相關規定。

第四條 條款之適用

本附加條款所記載事項，如與主保險契約條款牴觸時，依本附加條款之約定辦理，其他事項仍適用主保險契約條款之規定。

國泰產物好安心個人傷害保險住院慰問保險金附加條款

主要給付項目：住院慰問保險金。

第一條 承保範圍

茲經雙方同意，要保人於投保國泰產物好安心個人傷害保險（以下簡稱主保險契約）後，加繳保險費，投保本國泰產物好安心個人傷害保險住院慰問保險金附加條款（以下簡稱本附加條款），本公司就被保險人於本附加條款有效期間內，因遭受主保險契約第二條約定的意外傷害事故，自意外傷害事故發生之日起一百八十日以內，經登記合格的醫院住院治療且住院日數連續達五日（含）以上者，本公司依照本附加條款的約定，給付「住院慰問保險金」。但超過一百八十日繼續治療者，受益人若能證明被保險人之治療與該意外傷害事故具有因果關係者，不在此限。

前項「住院慰問保險金」，同一次意外傷害事故之給付以一次為限。

第二條 住院慰問保險金的申領

受益人申領「住院慰問保險金」時應檢具下列文件：

- 一、保險金申請書。
- 二、保險單或其謄本。
- 三、醫療診斷書或住院證明；但必要時本公司得要求提供意外傷害事故證明文件。
- 四、受益人之身分證明。

第三條 住院慰問保險金受益人之指定

本附加條款住院慰問保險金的受益人為被保險人本人，本公司不受理其指定或變更。

被保險人身故時，如本附加條款保險金尚未給付或未完全給付，則以被保險人之法定繼承人為該部份保險金之受益人。

前項法定繼承人之順序及應得保險金之比例適用民法繼承編相關規定。

第四條 條款之適用

本附加條款所記載事項，如與主保險契約條款牴觸時，依本附加條款之約定辦理，其他事項仍適用主保險契約條款之規定。

國泰產物好安心個人傷害保險特別看護慰問保險金附加條款

主要項目：特別看護慰問保險金。

第一條 承保範圍

茲經雙方同意，要保人於投保國泰產物好安心個人傷害保險（以下簡稱主保險契約）後，加繳保險費，投保本國泰產物好安心個人傷害保險特別看護慰問保險金附加條款（以下簡稱本附加條款），本公司就被保險人於本附加條款有效期間內，因遭受主保險契約第二條約定的意外傷害事故，自意外傷害事故發生之日起一百八十日以內，經登記合格的醫院住院治療且住院日數合計達三十日（含）以上者，本公司依照本附加條款的約定，給付「特別看護慰問保險金」。但超過一百八十日繼續治療者，受益人若能證明被保險人之治療與該意外傷害事故具有因果關係者，不在此限。

第二條 特別看護慰問保險金的申領

受益人申領「特別看護慰問保險金」時應檢具下列文件：

- 一、保險金申請書。
- 二、保險單或其謄本。
- 三、醫療診斷書或住院證明；但必要時本公司得要求提供意外傷害事故證明文件。
- 四、受益人之身分證明。

第三條 特別看護慰問保險金受益人之指定

本附加條款特別看護慰問保險金的受益人為被保險人本人，本公司不受理其指定或變更。被保險人身故時，如本附加條款保險金尚未給付或未完全給付，則以被保險人之法定繼承人為該部份保險金之受益人。前項法定繼承人之順序及應得保險金之比例適用民法繼承編相關規定。

第四條 條款之適用

本附加條款所記載事項，如與主保險契約條款抵觸時，依本附加條款之約定辦理，其他事項仍適用主保險契約條款之規定。

備查文號：103.07.15(103)企字第 200-396 號

免費申訴電話：0800-036-599

國泰產物好安心個人傷害保險居家療養慰問保險金附加條款

主要給付項目：居家療養慰問保險金。

第一條 承保範圍

茲經雙方同意，要保人於投保國泰產物好安心個人傷害保險（以下簡稱主保險契約）後，加繳保險費，投保本國泰產物好安心個人傷害保險居家療養慰問保險金附加條款（以下簡稱本附加條款），本公司就被保險人於本附加條款有效期間內，因遭受主保險契約第二條約定的意外傷害事故，自意外傷害事故發生之日起一百八十日以內，經登記合格的醫院住院治療且住院日數連續達九十日（含）以上者，本公司依照本附加條款的約定，給付「居家療養慰問保險金」。但超過一百八十日繼續治療者，受益人若能證明被保險人之治療與該意外傷害事故具有因果關係者，不在此限。

第二條 居家療養慰問保險金的申領

受益人申領「居家療養慰問保險金」時應檢具下列文件：

- 一、保險金申請書。
- 二、保險單或其謄本。
- 三、醫療診斷書或住院證明；但必要時本公司得要求提供意外傷害事故證明文件。
- 四、受益人之身分證明。

第三條 居家療養慰問保險金受益人之指定

本附加條款居家療養慰問保險金的受益人為被保險人本人，本公司不受理其指定或變更。被保險人身故時，如本附加條款保險金尚未給付或未完全給付，則以被保險人之法定繼承人為該部份保險金之受益人。前項法定繼承人之順序及應得保險金之比例適用民法繼承編相關規定。

第四條 條款之適用

本附加條款所記載事項，如與主保險契約條款抵觸時，依本附加條款之約定辦理，其他事項仍適用主保險契約條款之規定。

國泰產物好安心個人傷害保險顏面傷殘保險金附加條款

主要給付項目：顏面傷殘保險金。

第一條 承保範圍

茲經雙方同意，要保人於投保國泰產物好安心個人傷害保險（以下簡稱主保險契約）後，加繳保險費，投保本國泰產物好安心個人傷害保險顏面傷殘保險金附加條款（以下簡稱本附加條款），被保險人於本附加條款有效期間內因遭受主保險契約第二條約定之意外傷害事故，自意外傷害事故發生之日起一百八十日以內致被保險人頭部、顏面部及頸部受損壞致遺存顯著醜形，且於意外傷害事故發生之日起第十五日仍存活者，本公司按本附加條款所約定之保險金額給付「顏面傷殘保險金」，但超過一百八十日致遺存顯著醜形者，受益人若能證明被保險人之治療與該意外傷害事故具有因果關係者，不在此限。

第二條 名詞定義

本附加條款所稱「顯著醜形」係指下列情形之一者：

- 一、在頭部遺存直徑八公分（約不含五指之手掌大）以上之癍痕者。
- 二、在顏面部遺存直徑五公分（約雞卵大）以上之癍痕，或八公分以上之線狀痕，或不同部分之線狀痕合計達十二公分以上，或直徑三公分以上之組織凹陷者。
- 三、在頸部、下頷部遺存直徑八公分以上之癍痕者。

前項頭部、顏面部及頸部之醜形係指眼瞼、鼻及耳廓缺損以外，遺存於頭部、臉部及頸部日常露出有礙外觀之醜形者。

第三條 顏面傷殘保險金的申領

受益人申領「顏面傷殘保險金」時，應檢具下列文件：

- 一、保險金申請書。
- 二、保險單或其謄本。
- 三、醫療診斷書；但必要時本公司得要求提供意外傷害事故證明文件。
- 四、受益人之身分證明。

第四條 顏面傷殘保險金受益人的指定

本附加條款顏面傷殘保險金的受益人，為被保險人本人，本公司不受理其指定或變更。

被保險人身故時，如本附加條款保險金尚未給付或未完全給付，則以被保險人之法定繼承人為該部分保險金之受益人。

前項法定繼承人之順序及應得保險金之比例適用民法繼承編相關規定。

第五條 條款之適用

本附加條款所記載事項，如與主保險契約條款牴觸時，依本附加條款之約定辦理，其他事項仍適用主保險契約條款之規定。

備查文號：103.07.15(103)企字第 200-404 號

免費申訴電話：0800-036-599

國泰產物好安心個人傷害保險意外門診手術醫療慰問保險金附加條款

主要給付項目：意外門診手術醫療慰問保險金。

第一條 承保範圍

茲經雙方同意，要保人於投保國泰產物好安心個人傷害保險（以下簡稱主保險契約）後，加繳保險費，投保本國泰產物好安心個人傷害保險意外門診手術醫療慰問保險金附加條款（以下簡稱本附加條款），本公司就被保險人於本附加條款有效期間內，因遭受主保險契約第二條約定的意外傷害事故，經合格醫師診斷進行門診手術者，本公司依照本附加條款之約定，就每一次事故門診手術，定額給付「意外門診手術醫療慰問保險金」，但每次意外事故給付以一次為限。

第二條 意外門診手術醫療慰問保險金的申領

受益人申領「意外門診手術醫療慰問保險金」時，應檢具下列文件：

- 一、保險金申請書。
- 二、保險單或其謄本。
- 三、醫療診斷書（應詳載手術名稱、部位）；但必要時本公司得要求提供意外傷害事故證明文件。
- 四、受益人的身分證明。

第三條 意外門診手術醫療慰問保險金受益人之指定

本附加條款意外門診手術醫療慰問保險金的受益人為被保險人本人，本公司不受理另行指定或變更。

被保險人身故時，如本附加條款保險金尚未給付或未完全給付，則以被保險人之法定繼承人為該部分保險金之受益人。

前項法定繼承人之順序及應得保險金之比例適用民法繼承編相關規定。

第四條 條款之適用

本附加條款所記載事項，如與主保險契約條款牴觸時，依本附加條款之約定辦理，其他事項仍適用主保險契約條款之規定。